

兒童發展障礙系列之 弱聽



香港特別行政區政府
衛生署兒童體能智力測驗服務
www.dhcas.gov.hk

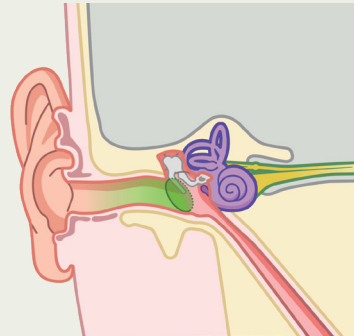


01 甚麼是弱聽？



假如耳朵只能聽到25分貝以上的音量便會界定為弱聽。

弱聽可按其程度分為輕度，中度，中重度，重度及極度弱聽。



假如聽力較佳的耳朵，其弱聽程度為中度或以上，則會被界定為顯著弱聽。

弱聽可按其成因分為「傳導性」、「感音神經性」及「混合性」。傳導性弱聽是外耳道或中耳腔缺損所引起，感音神經性弱聽則為耳蝸或聽覺神經缺損導致。而混合性弱聽則混合以上兩個成因所引起。弱聽可以是單耳或雙耳的，弱聽的程度及成因因人而異，治療方法也有不同。



02 弱聽的成因是甚麼？



約百分之五十至六十的弱聽個案與遺傳因素有關。

非遺傳因素方面，由懷孕到兒童成長期間，許多因素均可能影響聽覺系統，例如懷孕時胎兒受到感染、生產過程缺氧、嚴重新生兒黃疸症、腦膜炎、腦創傷等。





03 弱聽

對兒童有甚麼影響？

聽覺方面，弱聽對兒童的影響因弱聽的程度和性質而不同。

- 輕度弱聽的兒童會難以察覺微弱的聲音和說話；
- 中度弱聽的兒童會出現聆聽困難，在嘈雜的環境中問題更為明顯。
- 重度弱聽的兒童對於說話和其他聲音會有明顯接收困難。
- 極度弱聽的兒童一般對環境聲音沒有反應，他們不能依靠聽覺作為主要的溝通方式。

語言方面，弱聽可能影響兒童在不同階段的發展，兒童所受到的影響需視乎弱聽何時開始及其嚴重程度。他們的語言理解和表達能力或會比同齡兒童弱，亦可能會有發音不清的問題。

在嬰兒期，由於未能清晰地聽到自己的發聲，他們其後的發聲會減少，而所發出的聲音種類亦會較狹窄。隨後，他們會較遲才能說有意思的詞語，詞彙量較少，組織句子的能力亦會較弱。



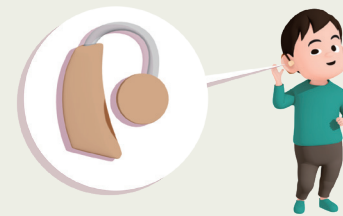
弱聽或會令兒童較少與人以說話溝通，因此妨礙他們與家人及朋輩建立良好的關係。當兒童漸漸長大時，由於未能有效地與朋輩溝通，加上自我形象低落，亦可能出現行為及情緒問題。部分重度至極度弱聽兒童在大肌肉方面，可能會出現平衡問題。



04 如何幫助患有弱聽的兒童？

及早診斷、治療及訓練最為重要，可針對導致弱聽的不同原因而進行相關治療，例如清除耳垢、使用抗生素治療中耳炎、利用導管清除中耳積液等。

至於因遺傳或先天性綜合症導致的弱聽，則須接受遺傳輔導服務及相關的醫藥治療。



很多科學文獻同時指出，愈早使用助聽器，愈有利弱聽兒童的語言發展；而雙耳配戴助聽器比單耳配戴能幫助兒童更為有效地接收外界聲音。假若患者的感音神經性弱聽相當嚴重，而配戴助聽器的效果不理想，醫生可能會建議人工耳蝸或者其他手術。

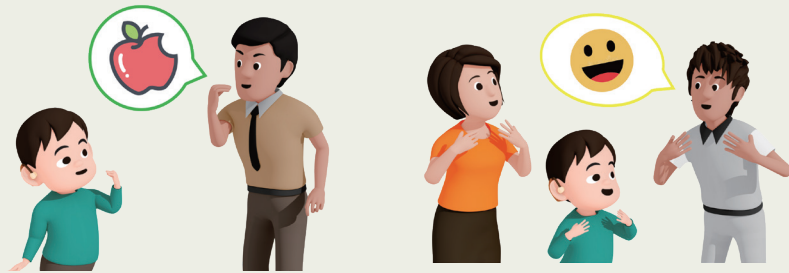
聽覺訓練旨在透過輔助儀器、安靜的聆聽環境及特別設計的課程，使兒童盡量善用其剩餘聽力，以強化他們的聽覺意識。弱聽會影響兒童的口語發展，因此弱聽兒童一般都須要接受語言及溝通訓練。兒童愈早開始接受訓練，效果愈顯著。





轉介及服務安排

有些兒童可能在配戴助聽器後口語發展仍不理想。除了口語訓練外，治療師亦會考慮使用其他溝通模式幫助兒童溝通。現時在香港，聽覺復康大多會採用綜合溝通法或手口語雙語發展作為復康的基本理念。在診斷時為家長提供心理輔導，並教導他們與兒童溝通的技巧亦相當重要。



透過鼓勵兒童多用助聽器、提供語言訓練、參加家長支援小組、定期檢查聽力等，均可有效幫助弱聽的兒童。



初步檢查

母嬰健康院 / 學生健康服務 / 兒科醫生 / 家庭醫生

進一步評估

兒童體能智力測驗服務

耳鼻喉專科

訓練及治療

專業醫療服務

- 耳鼻喉專科
- 言語治療

學前訓練服務

- 早期教育及訓練中心
- 到校學前康復服務
- 幼稚園暨幼兒中心兼收計劃
- 特殊幼兒中心
- 特殊教育中心聽覺服務

學齡服務

- 學習支援及調適
- 聽覺受損學生增強支援服務
- 特殊學校

相關網址

教育局：融合教育及特殊教育資訊網站

<https://sense.edb.gov.hk/tc/index.html>

香港中文大學手語及聾人研究中心

www.cslds.org/v3/?lang=tc

香港教育城：共融資料館

www.hkedcity.net/sen

香港聽障人士家長協會

www.facebook.com/hkpahi



更多資訊



衛生署兒童體能智力測驗服務
香港特別行政區政府2022年版權所有